

Förskolorna i Alingsås tätort

Utredning av kapacitet, tillgänglighet och lokalernas ändamålsenlighet

Dokumentinfo

Projektnamn: Framtida förskolorganisation i tätorten

Diarienummer: 2020.257 BUN

Beställare: Barn- och ungdomsnämnden

Projektledare: Matilda Ström

Datum: 2026-02-17

Innehåll

1.	Inledning	3
2.	Uppdrag och syfte	3
3.	Frågeställningar	3
3.1.	Detaljerad genomgång av frågeställningarna	4
4.	Metod och genomförande	5
5.	Nulägesbeskrivning.....	6
5.1.	Kapacitet och behov	6
5.2.	Generationsskifte	7
5.3.	Nybyggnation.....	9
5.4.	Brand- och ventilationsbegränsningar.....	11
5.5.	Tillgänglighet och lokalernas ändamålsenlighet	12
5.5.1	Placering av dygnet runt-verksamhet.....	13
5.6.	Socioekonomiska förutsättningar – den sociala kompassen	14
5.7.	Samspel mellan förskola och grundskola	15
6.	Analys och bedömning	16
6.1.	Överkapacitet och möjlig omställning.....	17
6.2.	Kapacitetsbehov per område	18
6.3.	Barnkonsekvensanalys	19
6.3.1	Barnkonsekvensanalys – resultat avseende den föreslagna förändringen	20
7.	Strategisk inriktning 2026–2035	21
8.	Sammanfattning	22
9.	Förslag till beslut	22
10.	Bilagor	23
10.1.	Tillgänglighet	23
10.1.1	Tillgänglighetsbedömning – Barn- och ungdomsförvaltningen	23
10.1.2	Samlat resultat från alla förskolor i centrum	24
10.2.	Utredning av generationsskiftet	24

1. Inledning

Barn- och ungdomsnämnden gav 2025-03-25 barn- och ungdomsförvaltningen i uppdrag att genomföra en översyn av förskoleorganisationen i Alingsås tätort och föreslå en ny förskolestruktur. Bakgrunden är att tätorten i nuläget har viss överkapacitet av förskoleplatser, samtidigt som flera byggnader är ålderstigna och inte uppfyller dagens krav på ventilation, brandskydd, ändamålsenlighet och tillgänglighet. Samtidigt har grundskolorna ökade lokalbehov, bland annat beroende på att tillfälliga paviljonger fasas ut. Förskolans framtida organisering behöver därför ses i ett större sammanhang där även grundskolans lokalbehov vägs in.

Arbetet syftar till att skapa en långsiktigt hållbar, jämlik och ekonomiskt effektiv struktur för förskoleverksamheten i Alingsås tätort.

2. Uppdrag och syfte

Uppdraget utgår från Lokalförsörjningsplan 2025–2030 och beslut i barn- och ungdomsnämnden (2025-03-25).

- Att genomföra en översyn av förskoleorganisationen i Alingsås tätort i enlighet med Lokalförsörjningsplan 2025–2030.
- Att säkerställa att kommunen har rätt typ av lokaler, rätt placerade, till rätt kostnad och färdigställda i tid, i linje med kommunens övergripande lokalförsörjningsmål.
- Att se över möjligheten att samla verksamheter i mer ändamålsenliga lokaler, för att långsiktigt skapa hållbara, kostnadseffektiva och pedagogiskt välfungerande enheter.
- Att i en period med minskat barnantal använda möjligheten att renovera vissa lokaler och avveckla mindre ändamålsenliga lokaler och istället satsa på långsiktig hållbarhet i lokalbeståndet.
- Att väga in befolkningsprognoser, generationsskifte i småhusområden och kommunens sociala kompass för att säkerställa en likvärdig förskoleverksamhet som stärker barns utveckling och vårdnadshavares möjlighet till arbete och studier.
- Att samordna förskolans utveckling med grundskolans ökade behov av lokaler, exempelvis för skolbibliotek och specialsalar, samt avveckling av paviljonger.

Utredningen har genomförts av barn- och ungdomsförvaltningen i samverkan med andra enheter i Alingsås kommun såsom Strategiska planeringsenheten, Säkerhetsavdelningen, Kostenheten, Avfallsenheten och Alingsåshem.

3. Frågeställningar

Utredningen besvarar följande övergripande frågor:

- Hur väl motsvarar dagens förskolekapacitet det aktuella och framtida behovet i tätorten?
- Vilka förskolor är långsiktigt hållbara – och vilka bör avvecklas eller ställas om?
- Hur påverkar sociala faktorer planeringen av förskolestrukturen?
- Hur påverkar generationsskiftet i småhusområden behovet av nya förskoleplatser?
- Hur kan kapacitetsbehoven för förskola och grundskola samordnas på ett ändamålsenligt sätt?
- Vilka konsekvenser får avvecklingen av ej funktionsdugliga lokaler?
- Hur många nya lokaler eller förskolor behövs – och i vilka områden?
- Är någon av de centrala förskolorna mer lämpad för dygnet runt-verksamhet än Östlyckans förskola?
- Kan förskolor med lägre grad av ändamålsenlighet renoveras till godtagbar nivå och uppfylla tillgänglighetskrav?

3.1. Detaljerad genomgång av frågeställningarna

Här nedan utvecklas frågeställningarna ovan på detaljnivå.

1. Hur väl motsvarar dagens förskolekapacitet det aktuella och framtida behovet i tätorten?
 - Hur ser nuvarande kapacitet ut i relation till antal barn 1 till 5 år?
 - Finns det geografiska skillnader i kapacitet och behov?
 - Hur påverkar planerade bostadsprojekt och demografiska förändringar behovet framåt?
 - Hur mycket överkapacitet behövs för att undvika att behov av tillfälliga paviljonger uppstår?
 - Vilket behov av överkapacitet behövs för att kunna möta barn med omfattande behov av särskilt stöd?
2. Vilka förskolor är långsiktigt hållbara – och vilka bör avvecklas eller användas till annat?
 - Vilka enheter uppfyller krav på funktion, tillgänglighet och pedagogisk miljö?
 - Vilka har hög underhållsskuld, bristande utemiljö eller begränsad utvecklingspotential?
3. Hur påverkar sociala faktorer planeringen av förskolestrukturen?
 - Hur kan förskolan bidra till jämlika livschanser i områden med låg socioekonomisk status?
4. Hur kan generationsskiftet i småhusområden påverka behovet av nya förskoleplatser?
 - Hur många barn förväntas tillkomma fram till 2035 utifrån en beräknad omsättningsgrad av småhus?
 - Vilka delområden kommer att påverkas först och mest?
5. Hur kan kapacitetsfrågan mellan förskola och grundskola samordnas på ett ändamålsenligt sätt?
6. Vilka konsekvenser får avvecklingen av ej funktionsdugliga lokaler?

- Behöver dessa ersättas, eller kan kapaciteten reduceras utan att skapa under-skott?
 - Hur påverkar avvecklingen tillgänglighet och geografisk täckning?
- Hur många nya lokaler eller förskolor behövs – och i vilka områden?
- Var uppstår de största bristerna enligt befolkningsprognoser och den sociala kompassen?
 - Hur kan nya etableringar bidra till jämnare kvalitet i beståndet?
- Är någon av de centrala förskolorna mer lämpad för dygnet runt-verksamhet än Östlyckans förskola?
- Hur påverkar i så fall detta övrig dagkapacitet och bemanning?
- Kan förskolor med lågt betyg renoveras till godtagbar nivå och uppfylla tillgänglig-hetskrav?
- Är renovering ekonomiskt försvarbart eller bör nybyggnation prioriteras?

4. Metod och genomförande

Utredningen bygger på en systematisk genomgång av samtliga 18 kommunala förskolor i Alingsås tätort. Bedömningarna har utgått från en metodik framtagen inom barn- och ungdomsförvaltningen i samverkan med Alingsåshem och Strategiska planeringsenheten.

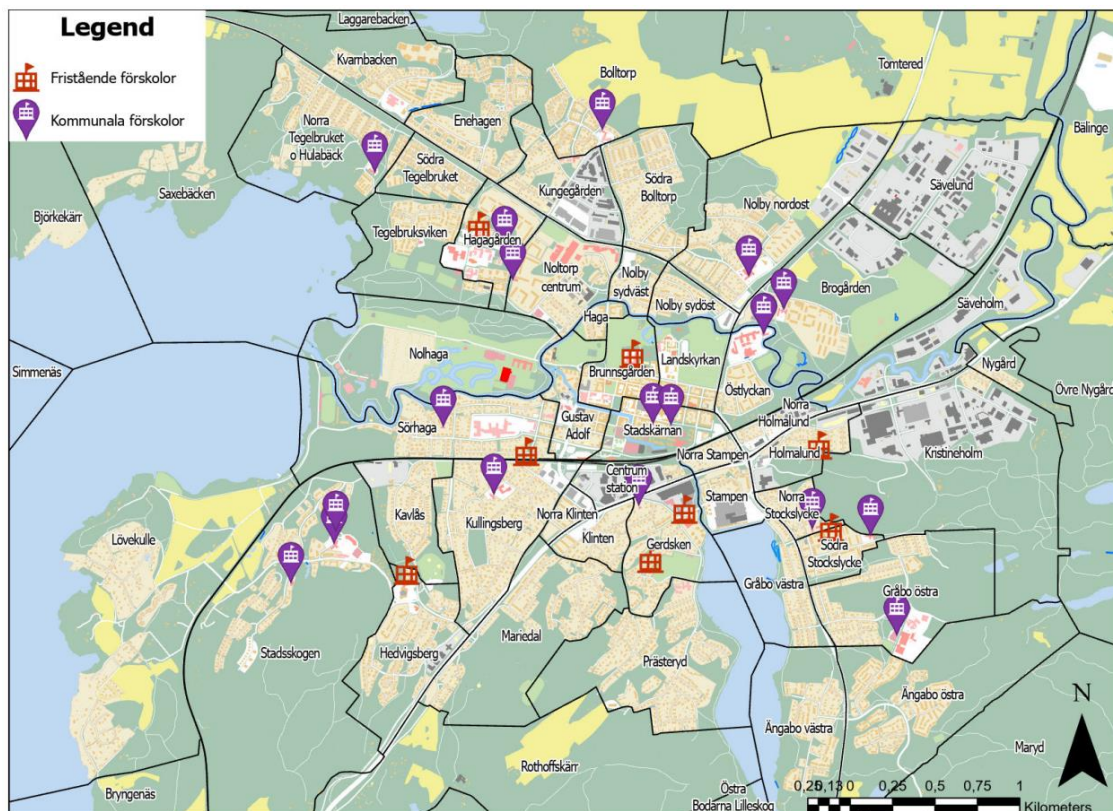


Bild: Dagsaktuell bild över Alingsås tätorts förskolor, källa Strategiska planeringsenheten.

För varje enhet och område har följande aspekter analyserats:

- Framtida behov, baserat på kommunens befolkningsprognos och planerade bostadsutbyggnadsområden.
- Ventilations- och brandbegränsningar, i samarbete med Alingsåshem och Räddningstjänsten.
- Tillgänglighet för barn, personal och vårdnadshavare, inklusive logistik för kost och avfall, bedömd av barn- och ungdomsförvaltningen med kompletterande underlag från Kostenheten, Avfallsenheten och Säkerhetsavdelningen.
- Byggnadernas livslängd, kulturvärde och tekniska skick, med bedömning av renoveringsbehov och anpassningsmöjligheter i samarbete med Alingsåshem.
- Socioekonomiska aspekter och geografisk täckning, med stöd av Sociala kompassen från Alingsås kommun samt kartbilder från Strategiska planeringsenheten.
- Generationsskifte i småhusområden, genom en kartläggning av hushåll med personer över 80 år, framtagen av Strategiska planeringsenheten.

Resultaten från genomgången har legat till grund för den samlade nulägesbeskrivningen och de förslag till åtgärder som presenteras i följande kapitel.

5. Nulägesbeskrivning

5.1. Kapacitet och behov

I Alingsås tätort finns 18 kommunala förskolor med en samlad kapacitet på 1 220 platser enligt Alingsåshems senaste kapacitetsbedömning. Under de närmaste åren bedöms ett visst överskott på platser finnas, särskilt i de centrala delarna av tätorten.

Överkapaciteten beror främst på ett tillfälligt minskat barnantal. Samtidigt finns förskolor där lokalerna, på grund av ventilation, brandskydd eller tillgänglighet inte kan nyttjas till sin fulla kapacitet.

Flera av tätortens förskolor är små enheter med mellan 18 och 60 barn, vilket medför högre driftkostnader per plats och begränsade möjligheter till effektiv resursanvändning. Den största enheten är Brogårdens förskola (140 barn).

Kapacitetssuppgifterna bygger på Alingsåshems genomgång under hösten 2025, där ventilations- och brandskyddsbedömningar legat till grund för beräkningar av det maximala antalet personer som kan vistas i respektive byggnad.

Behovsanalysen grundar sig i kommunens barn- och elevframskrivning, som i sin tur baseras på Statisticons senaste befolkningsprognos från 2025. Underlaget omfattar beräknat antal födda barn, antalet in- och utflyttade samt in- och utvandrade barn. Det som inte är med är ökningen av barn som tillkommer på grund av inflyttning som generationsväxlingen

i småhusområden medför. Genom att ta höjd även för detta i underlaget möjliggörs en mer träffsäker prognos för behovet av förskoleplatser i olika delar av tätorten.

Antalet barn varierar över året, och kapacitetsbedömningen utgår därför från antalet in-skrivna barn under våren respektive år, då barnantalet som regel är som högst. Detta ger en jämförbar och robust grund för dimensionering av förskoleplatser.

År	25/26	26/27	27/28	28/29	29/30	30/31	31/32	32/33	33/34	34/35
BEHOV HT	234	225	216	218	214	215	218	223	227	231
BEHOV VT	274	268	260	253	254	251	255	260	265	269
LOKALKAPACITET Nolby	38	38	38	38						
LOKALKAPACITET Brogården	140	140	140	140	140	140	140	140	140	140
LOKALKAPACITET Bolltorp	77	77	77	77	77	77	77	77	77	77
LOKALKAPACITET NY Bolltorpspark					120	120	120	120	120	120
BEHOV HT	234	225	216	218	213	215	218	222	227	231
BEHOV VT	272	269	260	252	254	250	255	259	264	269
LOKALKAPACITET Åkershult	59	59	59	59	59	59	59	59	59	59
LOKALKAPACITET Linden	46	46	46	46	46	46	46	46	46	46
LOKALKAPACITET Lendahl	38	38	38	38						
LOKALKAPACITET Östlyckan	77	77	77	77	77	77	77	77	77	77
BEHOV HT	174	163	159	161	167	168	171	173	174	175
BEHOV VT	201	189	185	187	195	196	200	202	203	204
LOKALKAPACITET Tegelslagaren	100	100	100	100	100	100	100	100	100	100
LOKALKAPACITET Lövhuddan	63	63	63	63						
LOKALKAPACITET Nolängen	19	19	19	19						
LOKALKAPACITET NY Nohaga				120	120	120	120	120	120	120
LOKALKAPACITET NY Noltorp							100	100	100	100
BEHOV HT	180	178	176	180	189	192	198	201	202	203
BEHOV VT	210	207	205	211	221	226	232	236	237	237
LOKALKAPACITET Ångabo	63	63	63	63	63	63	63	63	63	63
LOKALKAPACITET Stockslycke	100	100	100	100	100	100	100	100	100	100
LOKALKAPACITET Herrgården	70	70	70	70	70	70	70	70	70	70
BEHOV HT	141	139	131	133	140	143	155	163	170	176
BEHOV VT	120	119	111	112	118	120	129	136	142	148
LOKALKAPACITET Älvdansen	80	80	80	80	80	80	80	80	80	80
LOKALKAPACITET Stadsskogen	100	100	100	100	100	100	100	100	100	100
LOKALKAPACITET Ekskogen	77	77								
BEHOV HT	69	73	79	79	79	81	83	84	90	97
BEHOV VT	87	89	92	97	96	97	100	102	108	116
LOKALKAPACITET Kastanjen	38	38	38	38						
LOKALKAPACITET Hasselgatan	38	38	38	38	38	38	38	38	38	38
År	25/26	26/27	27/28	28/29	29/30	30/31	31/32	32/33	33/34	34/35
BEHOV HT	1033	1003	977	989	1003	1015	1042	1065	1090	1112
BEHOV VT	1164	1139	1113	1112	1138	1141	1171	1195	1220	1242
LOKALKAPACITET	1223	1223	1146	1266	1190	1190	1290	1290	1290	1290
ÖVERKAPACITET VT	59	84	33	154	52	49	119	95	70	48
År	25/26	26/27	27/28	28/29	29/30	30/31	31/32	32/33	33/34	34/35
BARN EJ MED I BERÄKNINGEN FRÅN GENERATIONSVÄXLING	9	17	24	29	32	34	34	34	35	35
TOTAL ÖVERKAPACITET	50	67	9	125	20	15	85	61	35	13

Bild: Kapacitetsmatris över förskolorna i centrum, källa BOU

5.2. Generationsskifte

Behovet av förskoleplatser i Alingsås tätort påverkas i hög grad av en pågående generationsväxling i småhusområdena. En analys framtagen av Strategiska planeringsenheten visar att det inom centrala och delvis centralt delar av staden finns cirka 320 småhus där de boende i hushållet är äldre än 80 år.

Generationsskiftet bedöms ske gradvis över en tioårsperiod men kan ge tydliga lokala effekter, särskilt i de centrala och östra delarna av tätorten. Detta gäller främst områden som

Noltorp, Nolhaga och Bolltorp där många småhus byggdes under 1960- och 1970-talen och nu står inför ägarbyte.

När dessa småhus successivt byter ägare, från äldre personer till yngre familjer, uppstår ett ökat behov av förskoleplatser. Barn- och ungdomsförvaltningens bedömning är att omkring 80 procent av småhusen kommer att omsättas före år 2035. Utifrån ett genomsnitt på 0,4 barn i åldern 0 till 5 år per inflyttat hushåll motsvarar det ett tillskott på cirka 100 barn i förskoleålder under perioden 2026–2035. Eftersom barnen som flyttar in fördelas över flera åldrar antas en jämn åldersfördelning vid beräkning av det samtidiga platsbehovet (1 till 5 år). Utifrån detta antagande växer inledningsvis behovet successivt i takt med inflyttningen. Det sammanlagda samtidiga behovet bedöms därefter stabiliseras på cirka 35 årsplatser.

Dessa barn ingår i dagsläget inte i kommunens befolknings- eller behovsprognoser, vilket innebär att de prognostiserade kapacitetsbehoven på sikt riskerar att underskattas. Vid planering av nya förskolor behöver därför dessa barn räknas med för att säkerställa tillräcklig kapacitet även när generationsväxlingen får fullt genomslag.

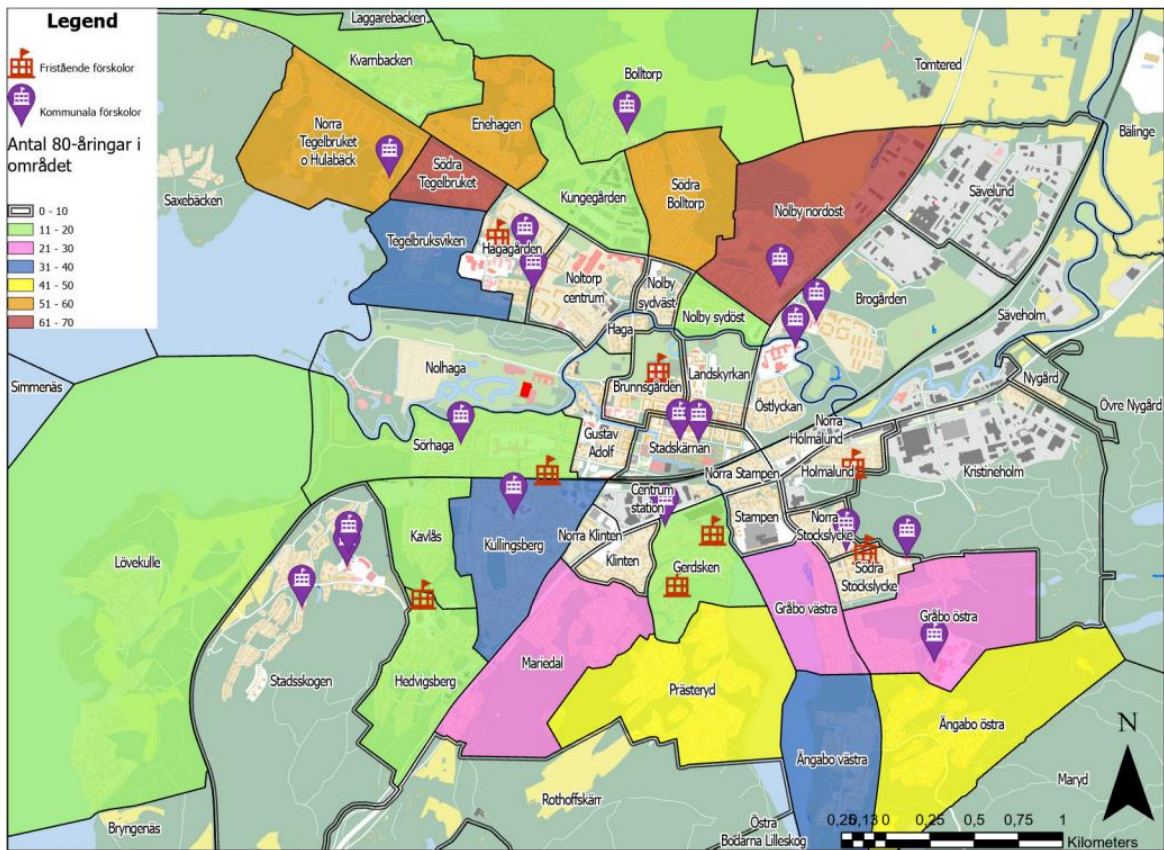


Bild: Generationsskifte i Alingsås tätort, källa Strategiska planeringsenheten.

5.3. Nybyggnation

Utöver generationsväxlingen påverkas behovet av förskoleplatser även av den planerade bostadsutbyggnaden i tätorten. Flera större utbyggnader planeras eller pågår, vilket successivt kommer att förändra befolkningssammansättningen och öka antalet barn i förskoleålder. Den planerade bostadsutbyggnaden ingår redan i de befolkningsprognoser som ligger till grund för barn- och elevframskrivningen.

De mest omfattande projekten finns i Stadsskogen, Västra Sörhaga och Skaveryd där flera nya kvarter planeras fram till 2035. Även i Bolltorp och centrala Alingsås finns planerade byggnationer som kan bidra till ytterligare efterfrågan på förskoleplatser.

Behoven till följd av nybyggnationer fångas inte alltid fullt ut i kommunens befolkningsprognoser, eftersom inflyttningsmönster och byggtakt kan förändras snabbt. Det innebär att förskolekapaciteten behöver planeras så att den innehåller en viss buffert, särskilt i områden där flera utbyggnadsprojekt pågår parallellt eller där befolkningen förväntas öka snabbt efter inflyttning.

För att undvika framtida platsbrist bör kapaciteten successivt förstärkas i takt med bostadsutbyggnaden samtidigt som planeringen av nya förskolor samordnas med detaljplanearbetet. Det är särskilt viktigt att tomtmark för förskolor avsätts i tid, så att nya lokaler kan stå färdiga innan efterfrågan på platser är större än kapaciteten.

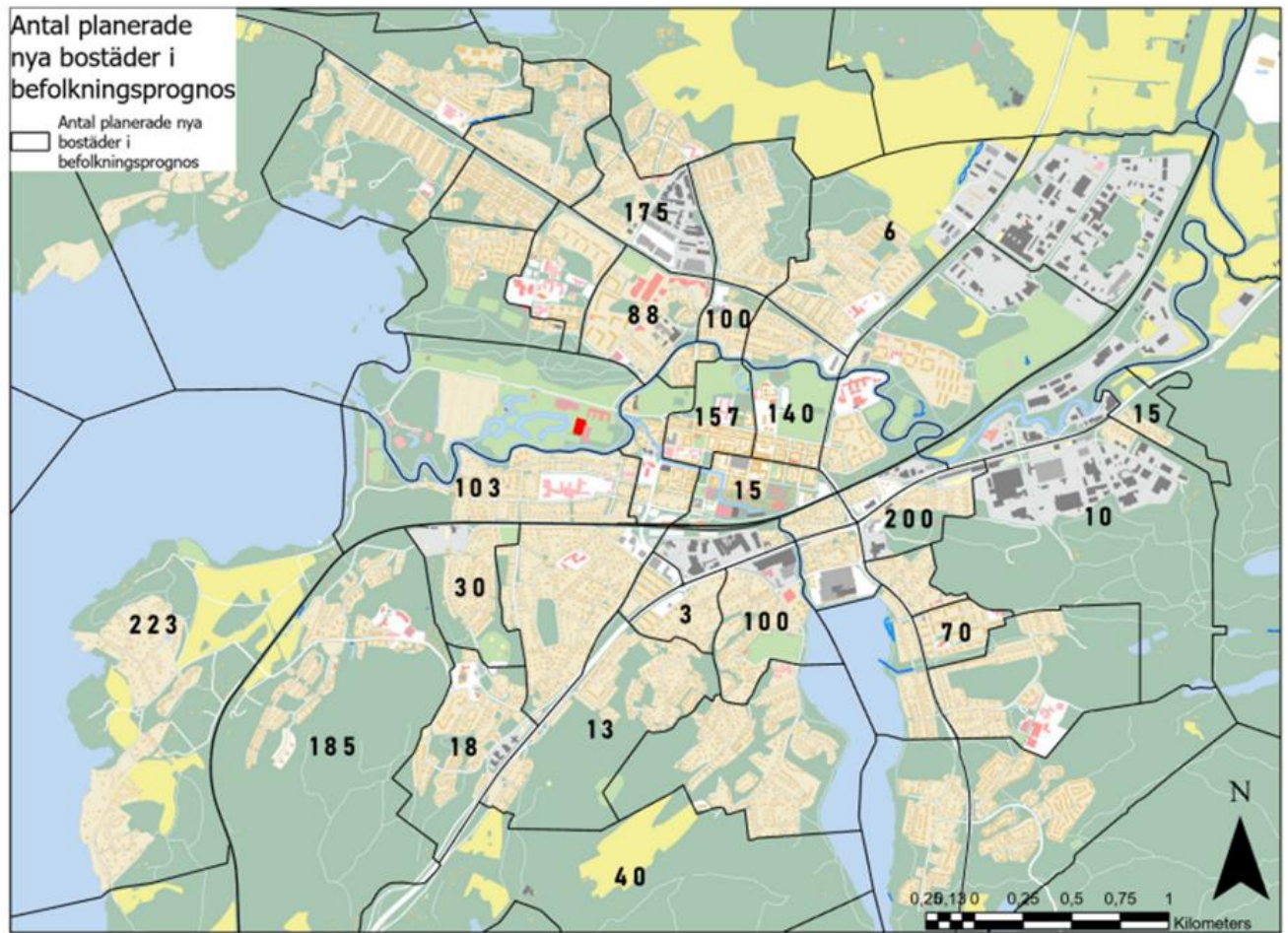


Bild: Bild över kommande planerad nybyggnation, källa Strategiska planeringsenheten.

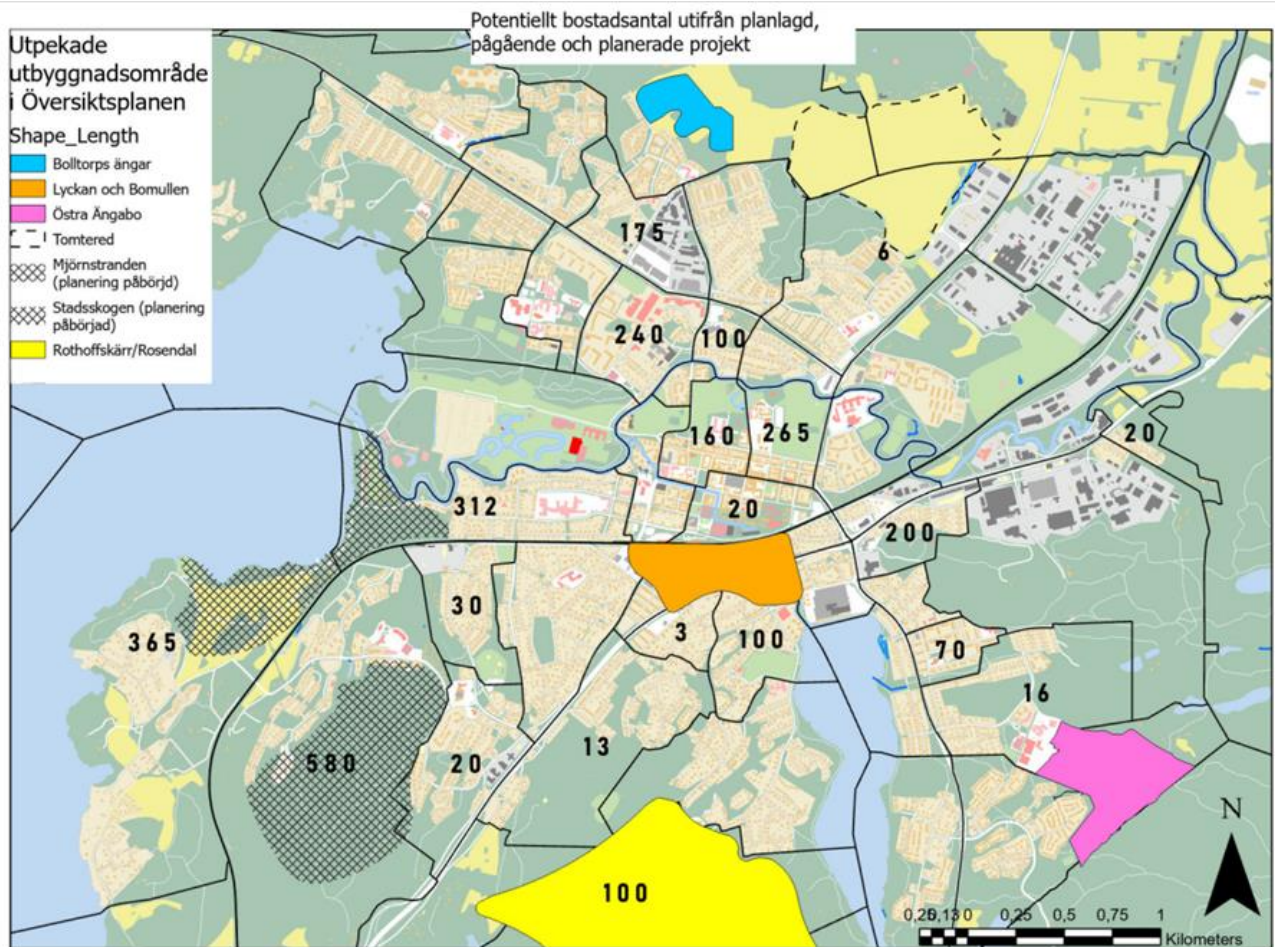


Bild. Eventuell nybyggnation, karta från Strategiska planeringsenheten.

5.4. Brand- och ventilationsbegränsningar

Alingsåshem har under 2025 genomfört en samlad översyn av förskolornas ventilation och brandskydd. Bedömningarna utgår från gällande standarder för luftflöde per person och krav på utrymningsvägar enligt Boverkets byggregler.¹ Syftet har varit att fastställa det maximala antalet personer som får vistas i byggnaden utifrån tekniska förutsättningar, snarare än att bara basera det på lokalernas totala yta.

¹ Ventilationsbegränsning avser den högsta personbelastning som ventilationssystemet är dimensionerat för, baserat på luftflöde och krav på luftkvalitet.

Granskningen visar att flera byggnader har lägre maxkapacitet än vad som tidigare antagits. Detta beror dels på begränsad ventilationskapacitet, dels på brister i utrymningsmöjligheter eller brandsektionering. Sammantaget innebär det att den faktiska kapaciteten i vissa lokaler är lägre än de siffror som tidigare använts i barn- och ungdomsförvaltningens planering.

Skillnaderna är särskilt tydliga i äldre förskolebyggnader där tekniska installationer är eftertagna eller lokalerna inte är utformade för dagens verksamhetsvolym. Resultaten har därför fått direkt betydelse för den nya kapacitetsbedömningen och är en viktig grund för de föreslagna omställningarna i förskolestrukturen.

Det är samtidigt viktigt att notera att även om en byggnad uppvisar höga tillåtna personantal utifrån ventilation och brandskydd, kan den faktiska kapaciteten ändå vara lägre. Det beror på att den pedagogiska och platsmässiga kapaciteten, det vill säga hur många barn som ryms i lokalerna med bibehållen kvalitet, arbetsmiljö och funktionalitet, ofta sätter en lägre praktisk gräns än de tekniska värdena.²

5.5. Tillgänglighet och lokalernas ändamålsenlighet

Tillgängligheten i tätortens förskolor har bedömts på en femgradig skala där 5 motsvarar god tillgänglighet och 1 bristande tillgänglighet.³ Bedömningen har genomförts av barn- och ungdomsförvaltningen under 2025, med kompletterande information från Kostenheten, Avfallsenheten och Säkerhetsavdelningen.

Genomsnittsvärdet för förskolorna i tätorten är 3,9. Förskolor med värden under 3,5 bedöms ha brister som kräver särskilda åtgärder eller i vissa fall avveckling, se bilaga 1.

De vanligaste bristerna rör framkomlighet vid leveranser, placering av sopkärl och tillgång till hiss eller ramp i äldre byggnader. I vissa verksamheter skapar nivåskillnader mellan avdelningar och trånga entréer stora utmaningar eftersom lokalerna inte är anpassade efter dagens barngrupper. Nivåskillnaderna kan dessutom vara särskilt problematiska för barn, vårdnadshavare och pedagoger med funktionsnedsättningar. När barn och transporter behöver dela samma ytor ökar riskerna ytterligare, vilket påverkar både säkerheten och

² Brandbegränsning avser den maximala personbelastning som är tillåten i byggnaden enligt gällande brandskyddskrav, baserat på utrymningsvägar, brandcellsindelning och tekniska installationer. Överskridande av detta kräver brandskyddstekniska åtgärder eller omprövning av brandskyddet.

³ Bedömningen omfattar fysiska, logistiska och pedagogiska tillgänglighetsaspekter, inklusive rullstolsanpassad entré, tillgång till hiss, breda dörröppningar och korridorer, tillgängliga toaletter, lekplatsens tillgänglighet, belysning, akustik och ljudmiljö. Den inkluderar även möjligheter för matleveranser och sophämtning, lägesfaktorer såsom närhet till kollektivtrafik samt möjligheten att cykla och gå till verksamheten. Slutligen beaktas den pedagogiska tillgängligheten. Totalt och genomsnitt avser en sammanvägning av samtliga kriterier.

arbetsmiljön. På sikt kan detta göra det svårt att uppfylla gällande krav på arbetsmiljö och tillgänglighet.

Bedömningen visar också att tillgängligheten i hög grad hänger samman med lokalernas ålder, planlösning och byggnadstekniska förutsättningar. Nyare eller renoverade enheter, såsom Brogårdens förskola och Stadsskogens förskola, uppvisar genomgående högre betyg, medan äldre byggnader med flera plan eller begränsade gårdsytor får lägre.

Förskolornas långsiktiga användbarhet påverkas dessutom av eventuella kulturhistoriska klassningar. Byggnader med K- eller Q-märkning kan ha begränsade möjligheter till ombyggnation eller anpassning, vilket i vissa fall gör det svårt att uppnå fullgod tillgänglighet eller moderna funktionskrav trots investeringar. Samtidigt är dessa byggnader viktiga för stadens identitet och historiska kontinuitet. Kommunen har ett ansvar att värna kulturmiljöer och bevara arkitektoniska och historiska värden där det är möjligt. När en förskola finns i en kulturhistoriskt skyddad byggnad behöver därför både verksamhetsbehov och bevarandeperspektiv vägas mot varandra.

Vid planering av framtida förskolestruktur behöver även den geografiska tillgängligheten vägas in. Förskolor med bristande fysisk standard kan i vissa fall vara strategiskt viktiga för områdets behov och barns behov närhet till förskoleplats. I dessa fall bör i första hand möjligheten till renovering eller anpassning prövas, innan beslut om avveckling fattas.

För två förskolor bedöms inte ombyggnation vara möjlig eller ekonomiskt försvarbar. Dessa är Lövhyddans förskola och Nolängens förskola i Noltorp. Nolängens och Lövhyddans byggnader uppvisar inte bara stora brister när det gäller generella funktionskrav – de har även mycket låg tillgänglighet utifrån flera perspektiv. Tillgängligheten för matleveranser och avfallshantering är begränsad på grund av trånga angöringsytor och svåra transportvägar. Den pedagogiska tillgängligheten är låg, vilket försvårar både barnens rörelsefrihet och personalens arbetsmiljö. När samtliga dessa faktorer samverkar – omfattande renoveringsbehov, tekniska begränsningar och låg tillgänglighet – blir det varken ekonomiskt hållbart eller pedagogiskt lämpligt att fortsätta använda byggnaderna för förskoleverksamhet. I dessa fall är det mer långsiktigt hållbart att planera för nya lokaler som kan utformas med rätt kapacitet, tillgänglighet, god arbetsmiljö och med goda pedagogiska förutsättningar.

5.5.1 Placering av dygnet runt-verksamhet

Vid placering av dygnet runt-verksamhet behöver lokalerna uppfylla särskilda krav på trygghet, tillgänglighet och överblickbarhet, samtidigt som de ska vara lättillgängliga för vårdnadshavare med oregelbundna tider. Den geografiska placeringen i staden är därför central, särskilt för att säkerställa god tillgänglighet från flera bostadsområden. Lindens förskola har en separat byggnad med en storlek och utformning som lämpar sig väl för dygnet runt-verksamhet, med god överskådlighet, tydlig entré och möjligheter till avskild vila. I kombination med ett mer strategiskt och lättillgängligt läge gör detta Linden till en väl anpassad och långsiktigt hållbar plats för nattisverksamheten.

Flytten av dygnet runt-verksamhet från Östlyckans förskola till Lindens förskola frigör platser i ett område där förskolelokaler omdisponeras till skollokaler och möjliggör därmed fler

förskoleplatser i dagverksamhet. Lindens mer centrala och tillgängliga läge, med närhet till kollektivtrafik och upplysta stråk, bedöms även ge ökad trygghet vid lämning och hämtning under obekväma tider.

5.6. Socioekonomiska förutsättningar – den sociala kompassen

Den sociala kompassen är ett analysverktyg framtaget av Alingsås kommun för att belysa skillnader i socioekonomiska förutsättningar mellan olika stadsdelar och bostadsområden. Verktöget baseras på faktorer som inkomstnivåer, utbildningsnivå, sysselsättningsgrad och andel barn i ekonomiskt utsatta hushåll. Syftet är att skapa en samlad bild av var i tätorten behovet av sociala investeringar, som exempelvis tillgång till förskola, fritidsverksamhet och trygga utemiljöer, är som störst.

Det finns tydliga variationer inom Alingsås tätort. I vissa områden är andelen barn i familjer med låga inkomster betydligt högre än genomsnittet, samtidigt som närheten till förskola och annan samhällsservice är mer begränsad. I dessa delar av staden har förskolan en särskilt viktig roll för att främja jämlika uppväxtvillkor.

Lokaliseringen av förskolor påverkar barns möjligheter till delaktighet, språkutveckling och social inkludering. I områden med lägre socioekonomiska förutsättningar är närheten till förskolan ofta avgörande eftersom många hushåll saknar bil eller har oregelbundna arbetstider. Långt avstånd till närmaste förskola kan riskera att leda till barn inte kommer till eller deltar i förskolan, vilket i sin tur riskerar att förstärka ojämlikheten i språklig och social utveckling.

Områden som Noltorp bör därför prioriteras när det gäller geografisk tillgänglighet till förskolor. I dessa fall kan det vara motiverat att behålla eller ersätta förskoleverksamheten i närområdet, snarare än att helt avveckla den. På så sätt kan kommunen säkerställa fortsatt närhet till förskoleplats för barn i områden där tillgängligheten har störst betydelse ur ett jämlikhetsperspektiv.

Den sociala kompassen visar även att förskolor som ligger nära kollektivtrafikstråk och huvudcykelvägar bidrar till ökad tillgänglighet för fler hushåll, särskilt föräldrar utan tillgång till bil. Vid framtida planering bör därför sociala och geografiska faktorer vägas samman, så att nya etableringar sker i lägen som både stärker likvärdighet och avlastar områden med redan hög belastning.

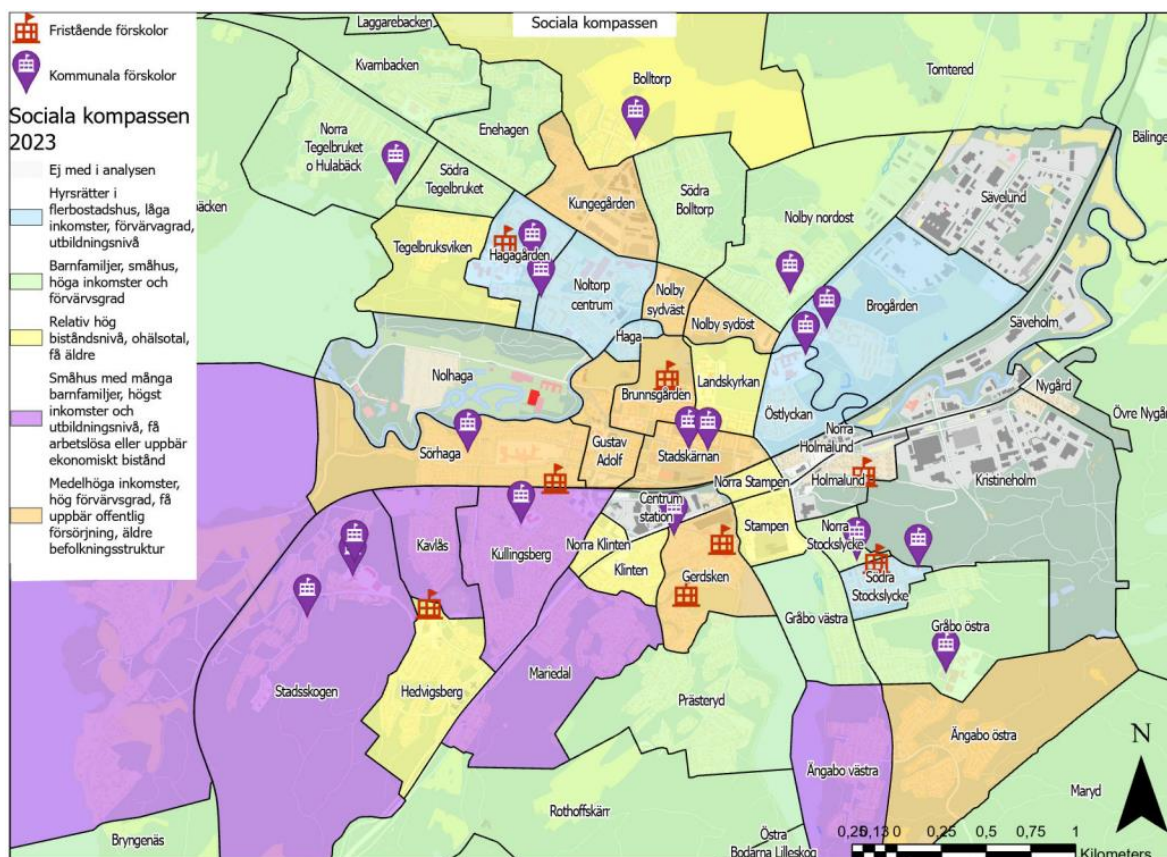


Bild: Den sociala kompassen avseende Alingsås tätort, källa Strategiska planeringsenheten.

5.7. Samspel mellan förskola och grundskola

Förskolans och grundskolans lokaler är i många fall nära sammankopplade, både geografiskt och planeringsmässigt. En samordnad lokalförsörjning mellan dessa verksamhetsområden är viktig för att skapa helhetssyn och effektivitet i kommunens förskole- och skolstruktur.

Flera befintliga förskolor har god potential att omvandlas till att användas som skollokalerna. Genom att anpassa dem till F-6-verksamhet kan kommunen minska beroendet av tillfälliga paviljonger och samtidigt öka kapaciteten av skolplatser där behoven är som störst.

Noltorpsskolan har idag ett högt söktryck och behöver säga nej till elever vilka då i första hand hänvisas till Lendahlsskolan. I Nolby är situationen ansträngd. I och med att Nolbyskolornas paviljonger behöver avvecklas försvinner mellan 90 och 100 elevplatser.⁴

⁴ Bygglovet för Nolbys paviljonger löper ut 2030 och kan inte förlängas. Lokalerna måste därefter avvecklas och tas bort från skolområdet.

Genom att integrera Nolby förskola som en del av Nalbyskolan kan omkring 40 platser tillskapas. Lendahlsskolan har idag en överkapacitet och kan, genom en omvandling av förskolans lokaler till skollokaler, tillföra ytterligare cirka 40 platser vilket tillsammans blir totalt ungefär 140 platser. Detta gör det möjligt att hantera bortfallet i Nolby och samtidigt avlasta det höga trycket på Noltorpsskolan.

I Stadsskogen ökar belastningen i takt med nybyggnationen av etapp 4 och 5 samt Västra Sörhaga och Skaveryd. För att långsiktigt kunna möta det växande elevunderlaget behöver Ekskogens förskolas lokaler bli en integrerad del av Stadsskogensskolan. Det kan också vara angeläget att redan här tydliggöra att detta är en del i arbetet med att undvika behovet av ytterligare en ny skola i området.

Kullingsbergsskolan har identifierat behov av ytterligare kapacitet i form av två klassrum för specialundervisning och ett bemannat bibliotek.⁵ Detta understryker vikten av att planera för ett stärkt lokalutnyttjande även för Kullingsbergsskolan.

Det bedöms inte finnas förutsättningar att bygga nya F-6-skolor i centrala Alingsås inom de närmaste tio åren. Det saknas tillgänglig mark som uppfyller de krav som ställs för en ny skolbyggnation, både vad gäller ytbehov, trafiklösningar och utemiljö. Därför blir omvandlingen av befintliga förskolelokaler, särskilt Lendahls, Nolby, Kastanjens och Ekskogens förskolor avgörande för att säkerställa en robust och långsiktig skolstruktur. Dessa byggnader har ofta fördelaktiga lägen i anslutning till befintliga skolor, tillgång till utemiljöer och goda trafiklösningar. Genom att anpassa lokalerna för F-6-verksamhet kan kommunen långsiktigt minska behovet av tillfälliga paviljonger för skolverksamhet och samtidigt frigöra ekonomiska resurser till nödvändiga renoveringar och nybyggnationer.

Det är samtidigt viktigt att förskolornas tillgänglighet och roll i områden med större sociala behov inte försämras till följd av omvandlingen. Om en förskola istället ska användas som skollokal behöver det finnas ersättningslokaler inom rimligt avstånd, särskilt i områden som Noltorp och Östlyckan där närheten till förskola är en viktig jämlikhetsfråga.

6. Analys och bedömning

Utifrån genomgången av förskolorna i Alingsås tätort kan konstateras att kommunen står inför en period med behov av en gradvis omställning. Förutsättningarna varierar mellan

⁵ Från och med den 1 juli 2025 stadgar ändringar i Skollagen att alla elever i förskoleklass, grundskola, gymnasium med flera skolformer i normalfallet har rätt till ett skolbibliotek på den egna skolenheten som är bemannat med utbildad eller kompetent personal. Biblioteket ska vara en samlad, organiserad och ändamålsenlig resurs för undervisning, läsförmedling och medie-/informationskunnskap. Undantag från kravet kan göras endast om det finns särskilda skäl, t.ex. mycket få elever eller nära tillgång till annat bibliotek.

olika stadsdelar, men helhetsbilden visar att det finns ett tillfälligt överskott på förskoleplatser samtidigt som flera byggnader är tekniskt och funktionellt otidsenliga.

Analysen visar också att de demografiska förändringarna framöver kommer att förskjuta behovet mellan olika delar av tätorten. Denna kombination – överkapacitet i vissa områden och växande behov i andra – skapar behov av långsiktig planering, samordning mellan förskola och skola samt investeringar i nya och hållbara lokaler.

De bedömningar som presenteras nedan utgår från följande övergripande principer:

- Lokalerna ska vara ändamålsenliga, säkra och långsiktigt hållbara.
- Förskoleplatser ska finnas nära barnens bostadsområden och följa befolkningsutvecklingen.
- Överkapacitet ska användas strategiskt för att möjliggöra planerad omställning utan paviljonger.

6.1. Överkapacitet och möjlig omställning

Alingsås tätort har i nuläget en samlad kapacitet på cirka 1 220 förskoleplatser, medan behovet enligt befolkningsprognosen är något lägre. Det innebär en tillfällig överkapacitet på omkring 50 platser, vilket ger handlingsutrymme att genomföra nödvändiga förändringar i förskolestrukturen.

Överkapaciteten bör dock inte betraktas som ett överskott i egentlig mening, utan snarare som en tillgång som möjliggör planerad omställning. Den ger förutsättningar att permanent använda vissa förskolelokaler för F-6-verksamhet, i de fall där detta stärker skolstrukturen och samtidigt minskar behovet av tillfälliga paviljonger. Generellt bedöms kommunen behöva sträva efter en planerad överkapacitet om cirka 5 till 10 procent inom förskolan. För Alingsås motsvarar detta ungefär 100 till 200 platser, beroende på den totala kapaciteten ett givet år. En sådan marginal gör det möjligt att hantera variationer i barnkullar, omflyttningar och tillfälliga avstängningar för renovering, samtidigt som behovet av temporära paviljonger minskar.

Utöver detta behöver en viss del av kapaciteten alltid avsättas för barn i omfattande behov av särskilt stöd. Dessa barn kan behöva mindre grupper, mer anpassade miljöer eller fler vuxna runt sig, vilket gör att de inte alltid kan räknas in i ordinarie gruppstorlekar på samma sätt som övriga barn. En planerad marginal är därför nödvändig för att säkerställa att förskolorna kan erbjuda en trygg, tillgänglig och anpassad miljö även när behoven varierar över tid.

Det är också viktigt att beakta att behovet av platser kan påverkas av den nya lagen om aktivitetskrav för personer som uppbär försörjningsstöd. När fler vårdnadshavare deltar i kommunala insatser, såsom praktik, språkträning eller andra arbetsförberedande aktiviteter, kan efterfrågan på förskoleplatser öka, särskilt i områden där andelen hushåll med försörjningsstöd är högre. Detta talar ytterligare för att en planerad överkapacitet behövs, inte bara för att hantera demografiska svängningar, utan också för att kunna möta förändrade behov till följd av lagstiftning och arbetsmarknadspolitiska åtgärder.

I dagsläget finns en viss överkapacitet inom förskolan. Den uppgår dock inte till den önskvärda nivån om 10 procent och är dessutom ojämnt fördelad inom tätorten. I flera centrala områden finns fler platser än behovet motiverar, samtidigt som Noltorp och Bolltorp redan idag har underskott och behov av förstärkt kapacitet. Parallellt råder det lokalbrist hos flera F-6-skolor, vilket innebär att vissa befintliga förskolelokaler behöver omvandlas till skolor.

I detta läge får Nohagaområdet en särskilt viktig funktion. Den planerade förskolan i Nohaga ligger centralt, har god tillgänglighet från flera väderstreck och ligger nära kommunikationer. Den kan därför ta emot barn både från närområdet och från familjer som passerar på väg mot centrum. Nohaga blir därmed en strategiskt placerad och centrumnära förskola som behövs för att kompensera de lokaler som överförs till F-6-skolor samt för att avlasta andra delar av tätorten.

För att upprätthålla en långsiktigt hållbar struktur bör överkapaciteten successivt omvandlas till en strategisk reserv. Det innebär att vissa förskolor avvecklas, medan nybyggnation prioriteras i områden där befolkningen växer och behovet ökar.

År	25/26	26/27	27/28	28/29	29/30	30/31	31/32	32/33	33/34	34/35
BEHOV HT	1033	1003	977	989	1003	1015	1042	1065	1090	1112
BEHOV VT	1164	1139	1113	1112	1138	1141	1171	1195	1220	1242
LOKALKAPACITET	1223	1223	1146	1266	1190	1190	1290	1290	1290	1290
ÖVERKAPACITET VT	59	84	33	154	52	49	119	95	70	48
ÅR	25/26	26/27	27/28	28/29	29/30	30/31	31/32	32/33	33/34	34/35
BARN EJ MED I BERÄKNINGEN FRÅN GENERATIONSVÄXLING	9	17	24	29	32	34	34	34	35	35
TOTAL ÖVERKAPACITET	50	67	9	125	20	15	85	61	35	13

Bild: Visar behov och kapacitet i Alingsåstätt, med visst omvandling/avveckling och nybyggnation.

6.2. Kapacitetsbehov per område

En sammanvägning av kapacitetsbedömningar, tillgänglighet, socioekonomiska faktorer, generationsväxlingar samt behov av omställningar av förskolelokaler till att istället användas för F-6-skolor visar att den befintliga strukturen inte fullt ut kan möta det framtida barnunderlaget. Detta medför att tätorten behöver tillföras nya förskoleplatser.

Förskolan i Nohaga ska kunna ta emot barn både från närområdet och från vårdnadshavare som lämnar på väg till arbete i centrum, och därmed avlasta andra delar av tätorten.

I Bolltorp förväntas ett ökat behov av förskoleplatser till följd av både generationsväxling och planerad förtätning. Den demografiska utvecklingen visar på ett växande barnunderlag, samtidigt som området är ett prioriterat utbyggnadsområde i kommunens översiktsplan. Det är också värt att nämna att nuvarande förskola i området i dagsläget redan är helt fullbelagd. För att undvika framtida platsbrist behöver ny förskolekapacitet tillföras i området i form av nybyggnation. Denna möjlighet finns redan planerad i gällande detaljplan, vilket skapar goda förutsättningar för att möta kommande behov. Utan nybyggnation riskerar Bolltorp att få otillräckligt antal platser, vilket skulle medföra längre avstånd till förskola och ett ökat behov av paviljonger i andra stadsdelar.

I Noltorp handlar behovet inte om att skapa fler platser, utan om att ersätta befintliga lokaler som är tekniskt och funktionellt otillräckliga. Förskolorna Lövhyddan och Nolängen har så omfattande brister avseende tillgänglighet, arbetsmiljö och logistiska flöden (matleveranser, avfall, angöring) att renoveringar varken är genomförbara eller ekonomiskt försvarbara. För att säkra fortsatt tillgång till förskola inom rimligt avstånd i Noltorpsområdet behöver de ersättas med nya och ändamålsenliga lokaler i närområdet.

Sammanfattningsvis föreslås därför nybyggnation av tre nya förskolor:

- Nollhaga: Ny förskola med 120 platser.
- Bolltorpspark: Ny förskola med 120 platser.
- Noltorp: Ny förskola med 100 platser.

Dessa tre föreslagna nybyggnationer är i föreslagen struktur för förskoleorganisationen inte utbytbara eller möjliga att prioritera bort. Varje projekt fyller en unik funktion genom att skapa ny kapacitet där barnantalet ökar, ersätta lokaler som inte är långsiktigt användbara och samtidigt frigöra lokaler som behövs för F-6-skolor när skolornas lokalbehov ökar.

När dessa tre förskolor är på plats och vissa befintliga förskolor ställts om till F-6-verksamhet behöver inte någon ny F-6-skola byggas i centrala Alingsås under den kommande tioårsperioden. Eventuellt framtida behov i Rothoffskärr, Västra Sörhaga, Skaveryd och Stadsskogen etapp 4 och 5 kan analyseras och prövas efter 2030 när faktisk befolkningsutveckling och elevunderlag är mer känt.

6.3. Barnkonsekvensanalys

Vid planering av förskoleverksamhet behöver barnkonventionen och barnets bästa vara en integrerad del av beslutsunderlaget. Det innebär att kommande förändringar i förskolstrukturen ska bedömas utifrån hur de påverkar barns trygghet, tillgänglighet, utveckling och vardagliga förutsättningar. En barnkonsekvensanalys omfattar bland annat barns behov av närhet till förskola, säkra och trygga trafikmiljöer, goda möjligheter till daglig samt tillgång till en varierad och stimulerande inne- och utemiljö.

Barn som har omfattande behov av särskilt stöd kan vara särskilt beroende av kontinuitet, tydliga rumsliga strukturer och god framkomlighet. Vid förändringar i lokaler eller placering av verksamheter är det därför viktigt att säkerställa att dessa barn kan erbjudas miljöer som är anpassade efter deras behov och som möjliggör stabilitet över tid.

Eftersom förskolorna i Alingsås tätort skiljer sig åt vad gäller standard, tillgänglighet och geografisk placering kan förändringar i olika områden påverka barn på olika sätt. En del barn har i dag lång resväg till förskola eller vistas i lokaler med begränsad utemiljö, medan andra har god tillgänglighet och mer ändamålsenliga lärmiljöer. I områden med större socioekonomiska utmaningar är närheten till förskola ofta avgörande för att barn ska få likvärdiga möjligheter till delaktighet och utveckling.

Barnkonsekvensanalysen utgör därför ett underlag för att förstå hur olika alternativ för framtida förskolestruktur kan påverka barn i olika delar av tätorten, utan att i detta skede ta

ställning till vilka förändringar som bör genomföras. Den ligger även till grund för den kommande analysen av hur förskoleplatser kan fördelas geografiskt på ett sätt som stärker jämlikhet och barns rätt till en god vardaglig miljö.

6.3.1 Barnkonsekvensanalys – resultat avseende den föreslagna förändringen

Barnkonsekvensanalyserna visar att den föreslagna omställningen av förskolestrukturen sammantaget stärker barns tillgång till trygga, tillgängliga och långsiktigt hållbara lärmiljöer i tätorten. Genom att avveckla lokaler med stora tekniska brister och ersätta dem med moderna och ändamålsenliga förskolor minskar risken för att barn vistas i miljöer som inte uppfyller krav på ventilation, brandskydd, utemiljö eller tillgänglighet. För barn med omfattande stödbehov innebär förändringarna bättre kontinuitet och tydligare rumsliga strukturer, vilket främjar stabilitet över tid.

Förslaget innebär även innebär att fler barn får närmare till förskola eller får en mer ändamålsenlig vardaglig resa. Områden som Noltorp, Bolltorp och Nalhaga får tillgång till moderna och geografiskt väl placerade förskolor, vilket inte bara gynnar barnen i området utan också underlättar för vårdnadshavare som pendlar. Den nya förskolan i Nalhaga och förskolan i Bolltorpspark bedöms därför vara strategiskt viktiga. De skapar god tillgänglighet både för boende i området och för vårdnadshavare som lämnar barn på väg till arbete i centrala Alingsås.

Vid omställningen av Kastanjen, Nolby och Lendahl till skollokaler kommer vissa barn att behöva byta förskola. Analysen visar att en betydande del av de barn som i dag går i exempelvis Kastanjen redan reser relativt långt för att ta sig dit. Detta innebär att en flytt till en annan förskola inte nödvändigtvis ger en längre eller mer ansträngande vardagsresa. Flera barn får i stället kortare eller likvärdiga avstånd till sin nya förskola.

Flytten av dygnet runt-verksamhet från Östlyckans förskola till Lindens förskola bedöms vara positiv ur ett barnperspektiv. Linden ligger mer centrumnära och har en utformning som ger tryggare lämningar och hämtningar under kvällen och nattetid. Den geografiska placeringen gör dygnet runt-verksamhet mer tillgänglig för fler familjer, samtidigt som lokalerna erbjuder en lugn och sammanhållen miljö som är bättre anpassad för barn som vistas där under oregelbundna tider.

Sammantaget visar barn och konsekvensanalysen att den föreslagna strukturen stärker likvärdigheten i tätorten, förbättrar barns tillgång till moderna lokaler, minskar otrygga resvägar och skapar bättre förutsättningar för trygghet, säkerhet och utveckling både på kort och lång sikt.

7. Strategisk inriktning 2026–2035

Den strategiska inriktningen för förskoleverksamheten i Alingsås tätort bygger på att skapa en långsiktigt hållbar struktur som svarar mot både dagens och framtidens behov. Utgångspunkten är att lokalerna ska vara ändamålsenliga, resurseffektiva och geografiskt väl placerade, samtidigt som tillgången till förskola säkerställs i alla stadsdelar. Utifrån detta bedöms det varken i nuläget eller i framtiden finnas risk att hamna i situationer där kostsamma paviljonglösningar behövs, varken på lång eller kort sikt.

Det är ett gynnsamt läge att genomföra förändringar under de kommande tio åren. En tillfällig överkapacitet kan utnyttjas för att genomföra planerade omställningar, där äldre och icke ändamålsenliga lokaler ersätts med nya byggnader som erbjuder bättre funktionalitet och arbetsmiljö.

Den strategiska inriktningen är att:

- planera en viss överkapacitet för att undvika paviljonger (5-10 procent).
- säkerställa flexibilitet i lokalförsörjningen för att kunna hantera snabba svängningar i behov och demografi,
- satsa på större, mer hållbara lokaler (60–120 barn),
- avveckla enheter med icke ändamålsenliga lokaler och
- beakta sociala faktorer och generationsskiften i planeringen.

Det är även viktigt att nya förskolor placeras strategiskt, i lägen där de både möter lokala behov och stärker hela tätortens struktur. Den nya förskolan i Nolvåga ska fungera som en centrumnära nod, förskolan i Bolltorpspark som ett framtida tillväxtområde och en ny förskola i Nolvåga som ersättningslokaler för att bibehålla tillgången till förskoleplatser i området efter avveckling av Lövhuddan och Nolvågen.

Inriktningen kräver ett nära samspel mellan barn- och ungdomsförvaltningen, Alingsåshem och Strategiska planeringsenheten, så att kommande investeringar samordnas med både skolans och stadens övriga utvecklingsplaner.

Åtgärder per år:

- 2027/2028: Ekskogens förskola omvandlas till skollokaler. Dygnet runt-verksamhet flyttas till Lindens förskola.
- 2028/2029: Nolvåga, Lendahls och Kastanjens förskolor omvandlas till skollokaler. Lövhuddans och Nolvågens förskolor avvecklas. Ny förskola i Nolvåga.
- 2029/30: Ny förskola på Bolltorpspark (Förmannen).
- 2031: Ny förskola i Nolvåga.

8. Sammanfattning

Det är ett gynnsamt läge att genomföra en omställning av förskoleorganisationen i Alingsås tätort. Dagens förskolestruktur inte är långsiktigt hållbar. Utmaningen är inte främst brist på platser totalt sett, utan att platserna är fel fördelade geografiskt och verksamheten bedrivs i lokaler av varierande kvalitet. I vissa områden är barngrupperna stora och verksamheten trång, medan det i andra delar av tätorten, exempelvis Stadsskogen, finns glesare grupper och lokaler som inte används på ett resurseffektivt sätt. Detta skapar obalans, påverkar arbetsmiljön och leder till att förskoleplatser inte finns där barnen faktiskt bor.

För att skapa en jämn och hållbar struktur bedöms tre nya förskolor i Nolhaga, Bolltorpspark och Noltorp behövas. Tillsammans möjliggör de att kapaciteten lokaliseras dit behovet finns, att lokaler som inte går att anpassa kan avvecklas och att ytor frigörs för F-6-skolor där skolans lokalbehov ökar. Förskolan i Nolhaga möjliggör omställning av befintliga lokaler till skolbruk. Förskolan i Bolltorpspark tillför kapacitet där barnantalet växer genom generationsväxling och planerad förtätning. Förskolan i Noltorp ersätter lokaler där renovering inte är tekniskt eller ekonomiskt hållbar.

Parallellt med nybyggnationen renoveras och utvecklas de byggnader som bedöms viktiga att behålla långsiktigt, såsom Östlyckans, Lindens och Åkershults förskola. Dessa verksamheter har goda förutsättningar och rymmer funktionella, historiska och geografiska värden som motiverar fortsatt användning och investeringar.

När de tre nya förskolorna byggs och vissa befintliga enheter ställs om till F-6-verksamhet uppnås en balanserad struktur där kapaciteten hamnar rätt geografiskt och där lokaler används där de gör störst nytta. Det innebär även att kommunen inte behöver bygga någon ny F-6-skola i centrala Alingsås under de kommande tio åren. Eventuella framtida behov i Rothoffskärr, Västra Sörhaga, Skaveryd och Stadsskogen etapp 4–5 kan analyseras efter 2030, när befolkningsutvecklingen är mer känd.

Slutsatsen är att föreslagna åtgärder är nödvändiga för att skapa en jämn, långsiktigt hållbar och kvalitetssäkrad förskole- och skolstruktur där barn får plats nära hemmet och lokaler används så att de gör störst nytta.

9. Förslag till beslut

Barn- och ungdomsförvaltningen föreslår att barn- och ungdomsnämnden beslutar:

- Ekskogens förskola omvandlas till skollokal från och med höstterminen 2027.
- Dygnet runt-verksamhet flyttas från Östlyckans förskola till Lindens förskola från och med höstterminen 2027.
- Nolängens förskola och Lövhyddans förskola avvecklas under 2028.

- Nolby förskola, Kastanjens förskola och Lendahls förskola omvandlas till skollokalerna från och med höstterminen 2028.
- Förstudie beställs för förskola i Bolltorpspark med planerad driftstart 2028–2029 samt för förskola i Noltorp med planerad driftstart 2031.

10. Bilagor

10.1. Tillgänglighet

10.1.1 Tillgänglighetsbedömning – Barn- och ungdomsförvaltningen

Frågorna vi ställt:

	Ja/Nej	1 till 5 (5 bäst)	Kommentar
Tillgänglighet			
Rullstolsanpassad entré			
Tillgång till hiss			
Breda dörröppningar och korridorer			
Tillgängliga toaletter			
Tillgänglig lekplats			
God belysning			
God akustik och ljudmiljö			
Tillgänglighet för matleveranser			
Tillgänglighet för sophämtning			
Placering i förhållande till närhet till kollektivtrafik			
Placering i förhållande till möjlighet att cykla/gå för att lämna			
Pedagogisk tillgänglighet			
Totalt			
Genomsnitt			

Bedömning av tillgänglighet för barn, personal och vårdnadshavare på en femgradig skala (1–5). Kompletterad med uppgifter från Kostenheten, Avfallsenheten och Säkerhetsavdelningen.

10.1.2 Samlat resultat från alla förskolor i centrum

Förskola	Total betyg
Åkershults förskola	2,4
Lindens förskola	3,0
Nolängens förskola	3,0
Lendahls förskola	3,6
Nolby förskola	3,7
Lövhyddans förskola	3,7
Kastanjens förskola	3,8
Östlyckans förskola	3,8
Stadskogens förskola	3,9
Hasselgatans förskola	4,0
Tegelslagarens förskola	4,1
Bolltorps förskola	4,2
Ekskogens förskola	4,2
Ängabo förskola	4,2
Älvdansens förskola	4,3
Herrgårdens förskola	4,4
Stockslycke förskola	4,4
Brogårdens förskola	4,8

10.2. Utredning av generationsskiftet

Tillskott av barn i förskoleålder från småhus med hushåll 80+ (centrala Alingsås)

Utgångspunkt och antaganden

- Bestånd: ca 320 småhus där nuvarande hushållsinnehavare är 80 år eller äldre.
- Omsättning: Det antas att ca 80 procent av dessa småhus omsätts (ägarbyte) senast HT 2034/VT 2035. Det motsvarar ca 256 hushåll ($0,80 \times 320 \approx 256$).
- Barn per inflyttat hushåll: Vid generationsväxling beräknas i genomsnitt 0,4 barn i åldern 0–5 år per hushåll.

- Tillskott totalt: $256 \times 0,4 \approx 102$ barn (0–5 år) under perioden HT 2025/VT 2026–HT 2034/VT 2035.
- Nettotillskott: Utflyttande hushåll bedöms inte ha barn 0–5 år.
- Prognoskoppling: Effekten kommer av generationsväxling i befintligt bestånd och ingår inte i kommunens ordinarie kapacitetsberäkningar eller befolkningsprognos. För att få en rättvisande bild av framtida behov ska detta tillskott läggas till den ordinarie prognosen för centrala Alingsås.

Fördelning per läsårsperiod (HT/VT)

Läsår (HT/VT) Nya barn från småhusomsättning

HT 25 / VT 26 10
HT 26 / VT 27 10
HT 27 / VT 28 10
HT 28 / VT 29 10
HT 29 / VT 30 10
HT 30 / VT 31 10
HT 31 / VT 32 10
HT 32 / VT 33 10
HT 33 / VT 34 11
HT 34 / VT 35 11

Summa HT 25/VT 35 ≈ 102

Hur många platser (1–5 år) behövs varje år? – Rullande årsplatser

Metod: Barnen flyttar in i olika åldrar. För att beräkna samtidigt platsbehov (årsplatser 1–5 år) antas en jämn åldersfördelning vid inflytt. Med inflödet ovan bygger behovet upp mot en plåtå på cirka 34–35 årsplatser.

Långsiktig effekt efter 2035

Efter 2035 förväntas en fortsatt, men avtagande, omsättning i samma småhusbestånd. Om ytterligare 10–20 procent av husen byter ägare under 2036–2040 motsvarar det ≈ 32 –64 hushåll, vilket ger ett tillskott på ≈ 13 –26 barn (0–5 år). Detta bör beaktas i långsiktig planering efter 2035, särskilt i centrala lägen där generationsväxling och förtätning sker parallellt.

Sammanfattning

I centrala Alingsås finns ca 320 småhus där hushållsinnehavarna är 80 år eller äldre. Vi bedömer att ca 80 procent av dessa omsätts senast HT 2034/VT 2035, motsvarande cirka 256 hushåll. Vid inflytt av yngre hushåll antas i genomsnitt 0,4 barn i åldern 0–5 år per hushåll, vilket sammantaget ger ett tillskott om cirka 102 barn under perioden. Denna effekt kommer av generationsväxling i befintligt bestånd och ingår inte i kommunens ordinarie kapacitetsberäkningar eller befolkningsprognos. För att få en rättvisande bild av det

framtida behovet av förskoleplatser ska detta tillskott därför läggas ovanpå den ordinarie prognosen. Fördelat per läsårsperiod (HT/VT) motsvarar det 10–11 barn per läsår och ett uppbyggt samtidigthetsbehov i åldrarna 1–5 år på upp till ca 35 årsplatser (ca 32 årsplatser vid 90 procents täckningsgrad).